

käyttöohje

IPAI **MAX** **MINI**



Sisällysluettelo

1	YLEISTÄ TIETOA	4
1.1	Esipuhe	4
1.2	Tarkoitus ja käyttöaiheet	5
1	Ohjeet	5
1.4	Vakuutus vaatimustenmukaisuudesta	5
1.5	Takuuehdot	5
1.6	Huolto ja korjaukset	6
1.7	Käyttökoulutus	6
1.8	Asennus autoon	6
1.9	Niskatuen säätö	7
1.10	Kiinnitys auton 3-pistevyöllä	8
1.11	Vaatimustenmukaisuusvakuutus	10
1.12	Hyväksyntä/yhteensopivuus tavallisten autojen lastenistuimien kanssa	11
1.13	Vasta-aiheet	11
2	TURVALLISUUSOHJEET	12
3	PERUSMALLIN KÄSITTELY	13
3.1	5-pistevyön säätäminen	13
3.2	Niskatuen säätäminen	13
3.3	Selkänojan kulman säätäminen	13
4	LISÄVARUSTEIDEN KÄYTTÖ (VALINNAINEN)	14
4.1	Asennus autoon – ISOFIX-kiinnityksellä	14
4	Tukityynty ja turvatyyny	16

Sisällysluettelo

4.3	Rintakehän tyynyt	16
4.4	Abduktiokiila	17
4.5	Istuimen kiinnitys	17
4.6	Kierresovitin	18
4.7	Istuinsyvyysadapteri	16
5	TAKU	20
6	MERKINTÄ	21
7	HUOLTO JA HOITO	22
7.1	Päällisen irrottaminen	22
8	TEKNISET TIEDOT:	23
G	MATERIAALILUETTELO:	24

1. Yleistä tietoa

1 Yleistä tietoa

1.1 Esipuhe

Olet valinnut IPAI MAX / IPAI MINI -turvaistuimen ja saat näin korkealaatuisen tuotteen yritykseltämme. Kiitämme sinua luottamuksestasi.

Jotta voisit nauttia tästä tuotteesta pitkään ja jotta se helpottaisi arkeasi, toimitamme tämän käyttöohjeen. Se kertoo, miten tuotetta käytetään oikein ja helposti sekä miten sitä hoidetaan ja huolletaan. Väärinkäytöstä johtuvien vaurioiden välttämiseksi ja optimaalisen käytön varmistamiseksi lue seuraavat ohjeet huolellisesti. Jos sinulla on kysymyksiä tai ongelmia, ota yhteyttä jälleenmyyjäsi.

Toivotamme sinulle ongelmattonta käyttöä ja toivomme, että tuotteemme täyttää odotuksesi.

Pidätämme oikeuden tehdä teknisiä muutoksia tässä käyttöohjeessa kuvattuun versioon.

Ennen kuin asennat laitteen autoon ja käytät sitä ensimmäistä kertaa, lue ja noudata asennusohjeita sivuilla 4–6. Varmista, että käyttöohje säilytetään tuotteen mukana, jotta se on kaikkien istuinta käyttävien saatavilla.

HERNIK GmbH

1. Yleistä tietoa

1.2 Käyttötarkoitus ja käyttöaihe

IPAI on kehitetty erityistarpeisten lasten (GMFCS 3–5; esimerkiksi voimakas lihasjännityksen lasku ja heikko pään ja vartalon hallinta) kuljettamiseen ajoneuvoissa. Lapset, joilla on heikko pään ja vartalon hallinta (esim. infantile cerebral paresis, lihasdystrofia, hypotonia), voivat saada tukea ryhtiinsä yksilöllisesti säädettävien rintakehätyynyjen ja erikoistyynyjen avulla, mikä takaa turvallisen kuljetuksen.

Tärkeiden lisävarusteiden avulla voidaan ottaa huomioon erityispiirteet, kuten istuma-asento tai vakaa abduktiotuki tai jalkatuki. Lisätietoa on luvussa "4" (Turvavarusteet).

1.3 Huomautukset

IPAI-kuntoutusautotuoli koostuu kahdesta moduulista:

1. Tavallinen Kidfix-turvaistuin (ADVENTURE PLUS 2 BR Space Black SB, tuotenro 2000036852) Römer-Britaxilta (katso valmistajan käyttöohje).
2. Mukautusmoduuli ja lisävarusteet, joiden avulla turvaistuin voidaan varustaa yksilöllisten tarpeiden mukaan. Noudata HERNIK GmbH:n käyttöohjeita.

1.4 Vaatimustenmukaisuusvakuutus

HERNIK GmbH vakuuttaa omalla vastuullaan, että IPAI-turvaistuin täyttää perusvaatimukset (direktiivin 93/42/ETY liite 1). Tuotteessa on edellä mainitun direktiivin mukainen CE-merkintä.

1.5 Takuuehdot

Takuu on voimassa vain, jos tuotetta käytetään ilmoitetuissa olosuhteissa ja tarkoitukseen, johon se on tarkoitettu. Valmistaja ei ole vastuussa vahingoista, jotka johtuvat valmistajan hyväksymättömistä komponenteista ja varaosista.

1. Yleistä

1.6 Huolto ja korjaukset

IPAI-laitteiden huolto ja korjaukset saa suorittaa vain valtuutettu jälleenmyyjä. Ongelmien sattuessa ota yhteyttä jälleenmyyjään. Korjauksissa saat sieltä vain alkuperäisiä varaosia.

1.7 Käyttökoulutus

Turvaistuin toimitetaan täysin koottuna. Toimituksen yhteydessä jälleenmyyjä opastaa käyttäjää laitteen käytössä käyttöohjeen avulla. Jälleenmyyjän tulee yhdessä käyttäjän kanssa asentaa turvaistuin autoon ja säätää Isofix-kiinnike tai kiinnityspidike, jos sellainen on.

Kun asennat turvaistuinta, pidä sitä mieluiten toisella kädellä keskeltä edestä ja toisella kädellä sivulta ylöspäin. Optimaalisen istuma-asennon saavuttamiseksi on välttämätöntä säätää turvaistuin yksilöllisesti lapsen olosuhteiden mukaan. Tämän tulisi aina tehdä jälleenmyyjä.

Huomaa, että ISOFIX-sovitin ei ole pakollinen, koska se ei vaikuta turvallisuuteen.

1.8 Asennus autoon

Aseta lastenistuin auton istuimelle. Varmista, että selkänoja on tasaisesti auton istuimen selkänojaa vasten. Vinkki! Poista auton niskatuki, jos se on tiellä.

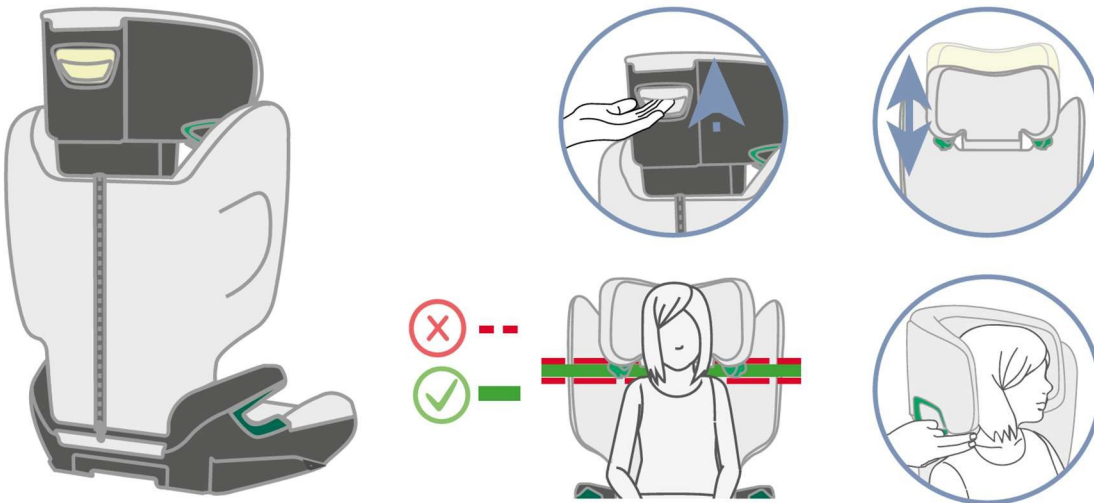


1. Yleistä

1.9 Niskatuen säätö

Oikein säädetty niskatuki varmistaa, että auton diagonaalivyö (3-pistevyö) istuu optimaalisesti ja tarjoaa lapsellesi maksimaalisen suojan. Niskatuki on säädettävä siten, että lapsen hartioiden ja niskatuen väliin mahtuu kaksi sormea. Voit säätää niskatuen korkeuden lapsen pituuden mukaan seuraavasti:

1. Tartu pääntuen takana olevaan säätökahvaan ja vedä sitä ylöspäin. Nyt pääntuki on lukitsematon.
2. Nyt voit siirtää lukitsemattoman niskatuen haluttuun korkeuteen. Heti kun vapautat säätökahvan, niskatuki lukittuu paikalleen.
3. Aseta turvaistuin auton istuimelle.
4. Aseta lapsi turvaistuimeen ja tarkista korkeus. Toista tätä menettelyä, kunnes pääntuki on oikealla korkeudella.



1. Yleistä

1.10 Kiinnitys auton 3-pistevyöllä

Jotta IPAI pystyy kestämaan onnettomuuden yhteydessä syntyvät valtavat voimat, se on kiinnitettävä auton 3-pistevyöllä.

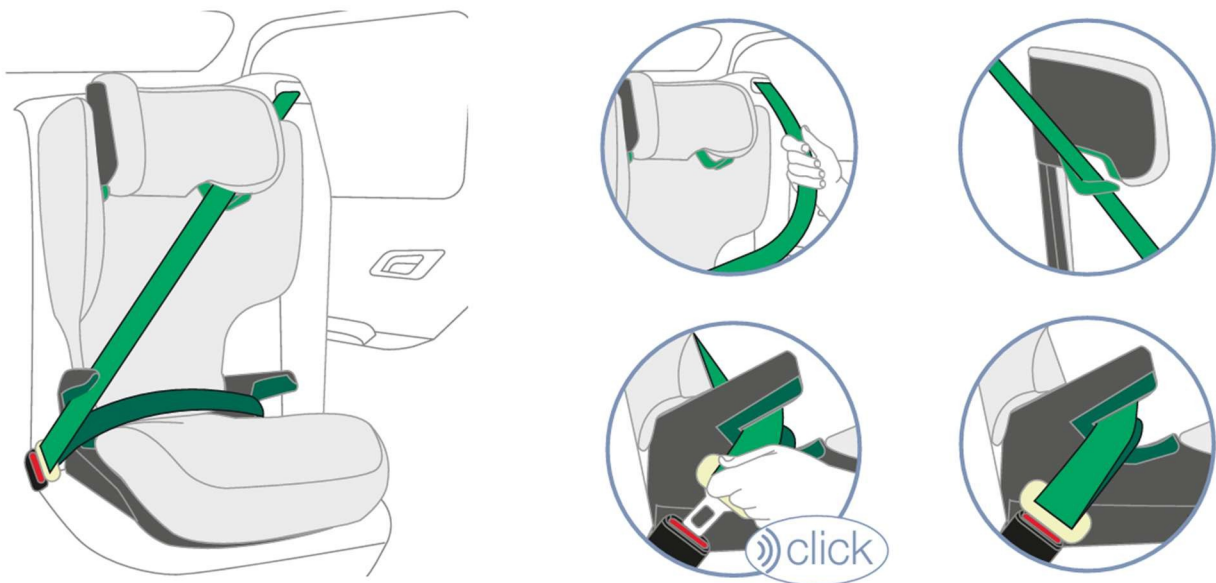
ISOFIX-kiinnitys ei riitä.

1. Aseta lapsi turvaistuimeen.
2. Vedä turvavyö ulos ja vie se (lapsen edestä) vyön lukkoon.

VAROITUS! Varmista, että turvavyö ei ole kiertynyt, sillä muuten se ei tarjoa täyttä suojaa.

3. Lukitse vyön lukko ajoneuvon lukkoon, kunnes kuulet NAKS-äänien.
4. Aseta olkavyö ja lantiovyö ajoneuvon lukon sivulle ajoneuvon istuimen tummanvihreään vyöohjaimen.
5. Aseta myös lantiovyö istuintyynyn toiselle puolelle tummanvihreään vyöohjaimen.

VAROITUS! Lantiohihnan on kuljettava mahdollisimman matalalla lapsen lantion yli molemmilla puolilla.



1. Yleistä tietoa

6. Työnnä diagonaalivyö niskatuen tummanvihreään vyökiinnikkeeseen, kunnes se on kokonaan kiinnikkeessä ilman, että se on kiertynyt.

Vinkki! Jos selkänoja peittää vyön pidikkeen, voit säätää niskatukea (ylöspäin). Kun olet asettanut diagonaalivyön paikalleen, voit palauttaa niskatuen oikealle korkeudelle.

7. Varmista, että diagonaalivyö kulkee lapsen solisluun yli eikä kosketa kaulaa.

Vinkki! Voit säätää päätuen korkeutta myös silloin, kun istuin on asennettuna autoon.

Tarkista ennen jokaista matkaa, että...


- lastenistuin on kiinnitetty kunnolla,
- lantiovyö kulkee tummanvihreissä vyökiinnikkeissä auton istuimen molemmilla puolilla,
- diagonaalivyö vyön lukon sivulla kulkee myös lastenistuimen tummanvihreässä vyöjohdossa,
- diagonaalivyö kulkee päätuen tummanvihreän vyökiinnikkeen läpi,
- diagonaalivyö kulkee vinosti taaksepäin,
- vyöt ovat kireällä eivätkä kiertyneet.



1.11 Vaatimustenmukaisuustodistus

HgŽŠŽŽx

Vastaavuustodistus

Valmistaja:	HCRNIK GmbH Gewerbering 8 83S43 9ott am Inn Cermar y	
SNR-	DE-MF-0tA)01 1257	
Tuote:	turvaistuin dh'tdfen:lle, jossa on gisab-ominaisuudet	
Valmistajan nimi:	IPAI / IPAI-MAX / IPApMINI / IPAI-PRO	
	UDt-R 4 26067S480G64 4 Z6067S480D71	Nimike IPAI- red-BI6Ck IPAI- greg-eiack Tuotenumero 65000D- E2 550000-E2
Lääkinnällisten laitteiden luokitus:	mukaisesti	Tämä on luokan I lääkinällinen laite liitteen III luokittelusääntöjen

. Valmistaja vastaa siitä, että kyseinen tuote täyttää vaatimukset seuraavien standardien mukaisesti (MDR (EU) 2017/745, liite 1). Vaatimustenmukaisuus Arviointi suoritettiin MDR-asetuksen (EU) 2017/745 liitteen V mukaisesti. Tuotteessa on CE-merkintä edellä mainitun ohjeen mukaisesti.

- MDR:n liite (EU) 3017/a5)
- ECE-standardi 129/04 lasten turvaistuimille

matt ann Inn, 09. 10.2024

ondrc's Moncayo

x +, " -
" - -

1. Yleistä tietoa

1.12 Hyväksyntä/yhteensopivuus tavallisten turvaistuinten kanssa

IPAI on ECE R129/03 -standardin mukainen hyväksytty turvaistuin, mukaan lukien kaikki lisävarusteet. IPAI:n yksittäisiä osia ja lisävarusteita ei ole hyväksytty käytettäväksi yhdessä muiden markkinoilla olevien turvaistuinten kanssa. Muutos voi johtaa siihen, että IPAI:n ja markkinoilla olevan turvaistuimen hyväksyntä raukeaa.

1.13 Vasta-aiheet

Tunnettuja vasta-aiheita ei ole.

2. Turvallisuusohjeet

2 Turvallisuusohjeet

- Ennen käyttöä komponentit on tarkastettava, jotta ne toimivat oikein ja ovat hyvässä kunnossa.
- Käyttöohjeiden on oltava aina mukana turvaistuimessa.
- Lapsen turvallisuus voidaan taata vain, jos istuin on asennettu oikein ja lapsi on kiinnitetty kunnolla.
- Vyöt on kiristettävä ja niissä ei saa olla kiertymiä.
- 3-pistevyö on vedettävä sille tarkoitettujen kiinnityspisteiden läpi ja sen on oltava kireällä istuimen ympärillä.
- Tarkista, että
 - A) turvavyö on kunnolla kiinnitetty vyökiinnikkeeseen
 - B) vyön lukot ovat kunnolla kiinni
 - C) ettei tekstiilejä ole jäänyt kiinni
- Varmista, ettei lapsen ja turvavyön välissä ole kiinteitä esineitä, kuten neuloja, vyön lukkoja jne. Ne voivat aiheuttaa vammoja onnettomuustilanteessa.
- Selitä lapsellesi, kuinka tärkeää on istua kunnolla kiinnitettynä ja että vyön kulkua ei saa muuttaa. Lapsi ei saa vetää vyöstä eikä avata vyön lukkoja.
- Älä tee muutoksia turvaistuimeen, sillä se voi vaarantaa lapsen turvallisuuden.
- Auton liikkuvat osat tai ovet eivät saa vahingoittaa turvaistuinta.
- Älä koskaan jätä lasta yksin turvaistuimeen.
- Kerro matkustajille, miten lapsi voidaan nostaa turvaistuimesta onnettomuuden jälkeen.
- Onnettomuuden jälkeen koko turvaistuin on vaihdettava uuteen.

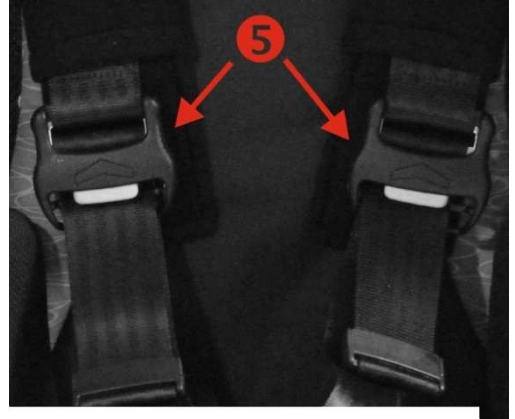
3. Turvaistuimen perusmallin ” ” käsittely

3 Lastenistuimen perusmallin ” ” käsittely

3.1 Säädä 5-pistevyö

Aseta lapsi turvaistuimeen ja varmista, että hänen lantionsa on istuimen takaosassa. Aseta nyt hihnat lapsen olkapäiden yli. Jos hihnat eivät ole riittävän pitkiä, paina hihnan säätimen (5) harmaata painiketta hihnajärjestelmän löysäämiseksi.

Aseta sitten kaksi metallikielekettä vyön lukkoon, kunnes ne napsahtavat paikalleen. Kiristä sitten vyöjärjestelmä vetämällä vyön päistä.



3.2 Niskatuen säätäminen

Paina kahvassa olevaa lukituksen avauspainiketta siirtääksesi niskatukea ylös tai alas. Varmista, että lapsen pää ei koskaan ulotu niskatuen yli!



3.3 Selkänojan kulman säätäminen

Selkänojan kulmaa voidaan säätää portaattomasti ja lukita mihin tahansa asentoon. Tämä varmistaa, että turvaistuin on vakaa kaikissa asennoissa. Avaa kaksi pikakiinnittintä ja aseta selkänoja haluttuun asentoon. Sulje sitten pikakiinnittimet lukitaksesi kulman.



4. Lisävarusteiden käyttö (valinnainen)

4 Lisävarusteiden käyttö

4.1 Asennus autoon – ISOFIX-kiinnityksellä

Pyydä teknikkoa näyttämään, miten istuin asennetaan, kun haet ja sovitat turvaistuimen.

IPAI kiinnitetään autoon ISOFIX-kiinnitysvarresta. Lapsi kiinnitetään sitten auton 3-pistevyöllä.

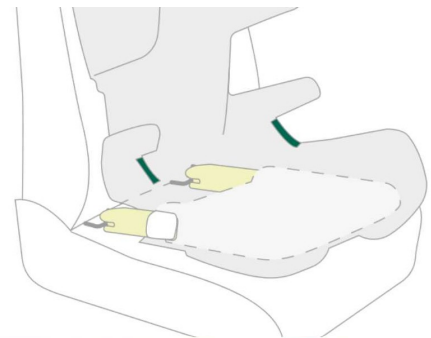
1. Jos autossasi ei ole vakiona ISOFIX-kiinnityspisteitä, kiinnitä istuimen mukana toimitetut kaksi kiinnityspistettä aukon ylöspäin autosi kahteen ISOFIX-kiinnityspisteeseen.

VINKKI! ISOFIX-kiinnityspisteet sijaitsevat auton istuimen istuinosan ja selkänojan välissä.

2. Aseta turvaistuimen päntuki korkeimpaan asentoon.
3. Pidä ISOFIX-säätönappia (katso kuva) painettuna ja työnnä ISOFIX-lukot kokonaan ulos.

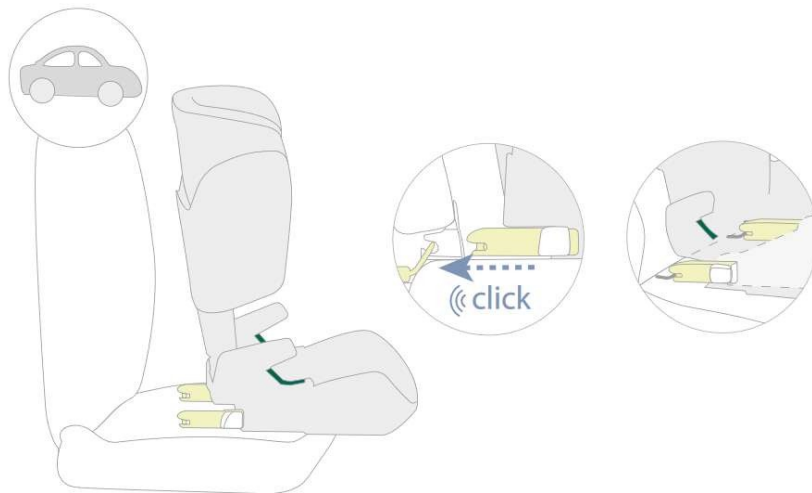
Huom! Jos istuimessasi on istuinsyvyysadapteri, pidennä adapteria, jotta pääset käsiksi säätöpainikkeeseen (lisätietoja sivulla 19).

4. Paina lukituspainiketta ja istuimen molemmilla puolilla olevia punaisia avauspainikkeita toisiaan kohti. Tämä varmistaa, että molemmat ISOFIX-lukitusvivun koukut ovat auki ja käyttövalmiina.

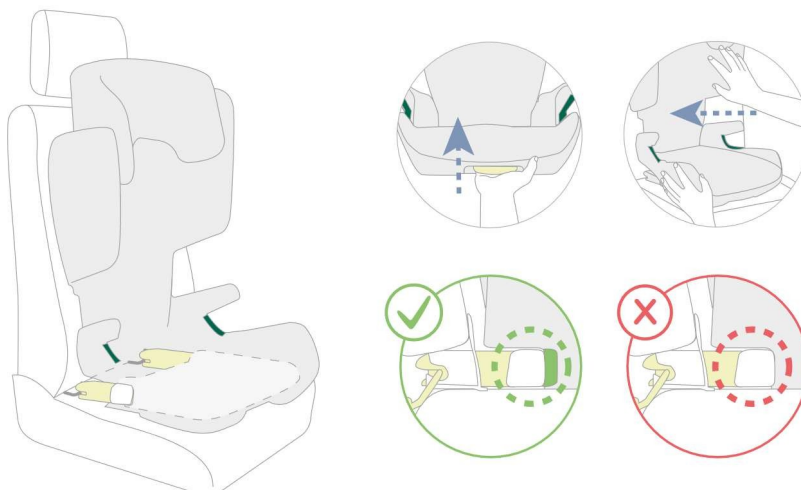


4. Lisävarusteiden käyttö

5. Aseta lastenistuin ajosuuntaan hyväksytyyn turvaistuimeen. Varmista, että selkänoja on tasaisesti turvaistuimen selkänojaa vasten.
6. Aseta kaksi ISOFIX-lukitusvartta suoraan kahden asennusavustimen eteen.
7. Työnnä molemmat ISOFIX-lukitusvarret kiinnitysohjaimiin, kunnes ISOFIX-lukitusvarret lukittuvat molemmilta puolilta napsahdusäänellä.



8. Pidä ISOFIX-säätöpainiketta painettuna ja työnnä turvaistuin mahdollisimman taakse.
9. Ravista lastenistuinta varmistaaksesi, että se on kunnolla kiinni, ja tarkista, että vihreä alue näkyy molemmissa lukitusvarsissa.



4. Lisävarusteiden käyttö

4.2 Tukityyny ja turvatyyny

Asennus:

1. Pyydä apua tuolin asennuksessa ja säätämisessä toimituksen yhteydessä.
2. Aseta tukityyny ja turvatyyny turvaistuimeen sen jälkeen, kun olet asettanut lapsen istuimeen ja kiinnittänyt hänet.
3. Kiinnitä tyyny mukana toimitetuilla tarranauhoilla, jotka on kiinnitetty turvaistuimen takaosaan.
4. Lapsen käsien tulee levätä pöydällä, mikä takaa pystyn istuma-asennon. Tämä tukee ylävartaloa.
5. Varo, etteivät lelut pääse tyynyn päälle. Älä käytä kovia, kiinteitä tai teräviä esineitä!



4.3 Rintakehän tyyny

HERNIK GmbH ei saa muuttaa IPAI:n runkoa (porata, ruuvata). Meille oli kuitenkin erittäin tärkeää tarjota sivutukea myös lapsille, joilla on heikot selkälihaksen, joten valitsimme kiinnitysratkaisun, joka tarjoaa riittävän vakauden ja samalla joustavuuden tarranauhojen avulla.

Tyynyn asentoa muutettaessa se on ensin irrotettava varovasti kiertämällä tarranauhaa kevyesti. Sen jälkeen tyyny voidaan sijoittaa vapaasti.

TÄRKEÄÄ: Vakaata kiinnitystä varten tyyny on painettava tiukasti IPAI:n takaosaan kiertämällä sitä edestakaisin. Tämä antaa tarranauhoille tukevamman pidon!



4. Lisävarusteiden käyttö (valinnainen)

4.4 Abduktiokiila

1. Abduktiokiila auttaa lasta saavuttamaan tietyn etäisyyden polvien välillä. 5-pistevyön irrottamiseksi tai kiristämiseksi kiila on poistettava. Avaa kiinnitin ja poista kiila ylöspäin.
2. Kiilan tulee olla kiinni istuintyynyssä, kuten kuvassa näkyy. Kiilan syvyyttä voidaan säätää. Tätä varten kaksi kuusioruuvia on avattava ja siirrettävä istuimen alle.
3. Kiilaa on käytettävä aina ajon aikana (jos se on valittu lisävarusteena), muuten kiinnike voi aiheuttaa lapselle vammoja.
4. Vipua voidaan säätää vetämällä sitä kevyesti eteenpäin ilman, että ruuviliitos liikkuu. Varmista, että vipu on ylhäällä eikä ole tiellä, muuten lapsen sääret voivat osua siihen.



4.5 Istuimen kallistus

Jos turvaistuimen istuinkulma ei ole riittävä, sitä voidaan nostaa (laajennetun) istuinkulman säätötoiminnon avulla.

Paina punaista palloa (katso kuva). Kun istuin on halutussa asennossa, punainen pallo voidaan lukita kiertämällä sitä.

ge



4. Lisävarusteiden käyttö (valinnainen)

4.6 Kääntöadapteri

Jotta lapsen päivittäinen siirtäminen autoon olisi helpompaa, suosittelemme kääntöadapteriamme, jonka avulla turvaistuin voidaan kääntää 90° ulospäin. Teknisistä syistä vain yksi kääntösuunta on mahdollinen. Jotta myöhemmin voitaisiin vaihtaa toiseen suuntaan, turvaistuin on muutettava meillä. Suosittelemme ISOFIX-adapterien tai kiinnityskahvan käyttöä!

Tuolin kääntämiseksi kahvaa on vedettävä ylöspäin samalla kun tuolia siirretään. Valinnainen jalkatuki pysähtyy, jotta vältetään törmäykset matkustajan istuimeen ja B-pylväaseen.

Ole varovainen lapsen jalkojen kanssa, kun käännät istuinta!

Siirron jälkeen käännä IPAI yksinkertaisesti takaisin alkuasentoon. Kuuntele, kuuluuko ”napsahdus”, kun kieleke lukittuu takaisin paikalleen.



4. Lisävarusteiden käyttö

4.7 Istuinsyvyysadapteri

Istuinsyvyysadapterin säätö:

Istuinsyvyysadapteri voidaan säätää haluttuun istuinsyvyyteen.

1. Löysää kaksi ruuvia (1) lastenistuimen molemmilla sivuilla kuusioavaimella.
2. Istuinsyvyysadapteri voidaan nyt siirtää haluttuun asentoon.
3. Kiristä kaksi ruuvia uudelleen.



5. Takuu

5 Takuu

HERNIK-tuotteet kehitetään ja valmistetaan tiukkojen laatustandardien mukaisesti. Jos sinulla on poikkeustapauksessa syytä tehdä reklamaatio, HERNIK GmbH myöntää takuun toimitusehtojen mukaisesti:

- 24 kuukauden takuu kaikille kiinteille osille toimituspäivästä lukien.
- 12 kuukauden takuu kaikille liikkuville osille toimituspäivästä lukien.

Osille, joita HERNIK GmbH ei ole valmistanut, sovelletaan kyseisen valmistajan (Römer-Britax Kindersicherheit GmbH) takuehtoja. Takuun voimassaolon edellytyksenä on, että tuote on asennettu oikein ja käytetty tarkoitetulla tavalla.

Takuu raukeaa, jos tuotteeseen tehdään muutoksia tai virheellisiä korjauksia ilman valmistajan etukäteen antamaa suostumusta. Takuu raukeaa, jos tuote asennetaan virheellisesti.

Muut vaatimukset, riippumatta niiden oikeudellisesta perustasta, erityisesti vaatimukset välittömien tai välillisten vahinkojen korvaamisesta, suljetaan pois.

6. Merkinnät

6 Merkinnät

Autoturvaistuimen takapuolella on seuraava merkintä:

§g/ HERNIK

Gewerbering 8
83543 Rott am Inn

IPAI-MAX

||litg

4260675480590
4260675480606



Enimmäispaino: 50 kg
Päivämäärä: 8.7.2025
SNR: I-MAX-2025-XXXX



Erityisvaatimukseen tarkoitettu
pidätyslaite "S" (DE)

Lue käyttöohjeet ennen käyttöä!

HERNIK

Gewerbering 8
83543 Rott am
Inn

IPAI-MINI

[gtg

4260675480576
4260675480583

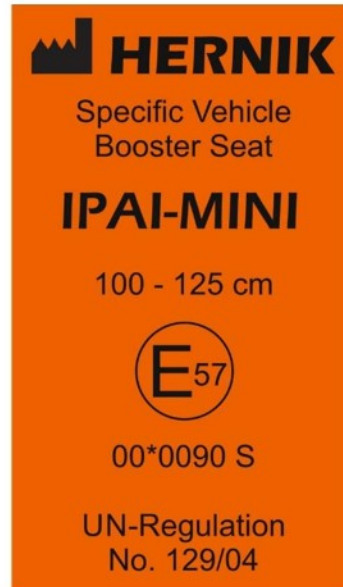
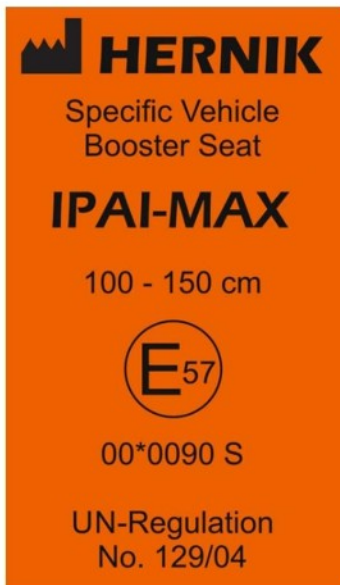


Enimmäispaino: 36 kg
Päivämäärä: U8.07.2025
SNR: IMINI-2025-XXXX



Erityisvaatimukseen tarkoitettu pidätyslaite "S" (DE)

Lue käyttöohjeet ennen käyttöä!



7. Huolto ja kunnossapito

7 Huolto ja hoito

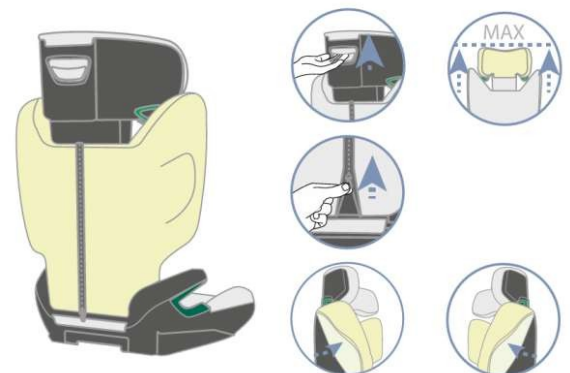
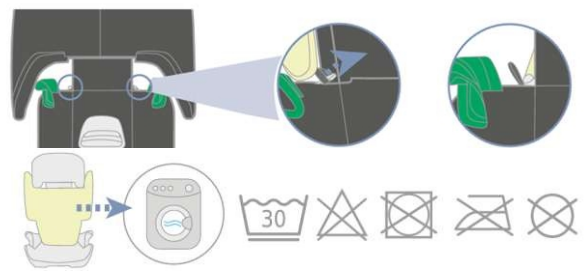
7.1 Verhoilun irrottaminen

Käytä ehdottomasti vain BRITAX-RÖMER- tai HERNIK-merkkisiä alkuperäisiä päällisiä, sillä päällinen on olennainen osa turvaistuinta ja sillä on tärkeitä tehtäviä istuimen moitteettoman toiminnan kannalta. Uusia päällisiä voi ostaa jälleenmyyjältä.

Verhoilu voidaan irrottaa ja pestä pesukoneessa hienopesuohjelmalla (30 °C) hienopesuaineella. Noudata verhoilun pesulappuun merkittyjä ohjeita. Muoviosat voidaan puhdistaa vedellä ja saippualla. Älä käytä voimakkaita puhdistusaineita (esim. liuottimia).

VAROITUS! Turvaistuinta ei saa käyttää ilman istuinpäällistä.

1. Aseta lastenistuimen pääntuki korkeimpaan asentoon.
2. Irrota selkänojan takana olevat koukut.
3. Vedä päällisen yläosa pois.
4. Ripusta verhoilun silmukat selkänojan takapuolelle.
5. Vedä päällinen irti istuintyynystä. Toimi samalla tavalla niskatuen päällisen kanssa.
6. Irrota päällisen silmukat pääntuen takapuolelta.
7. Ripusta koukut selkänojan etupuolelle.
8. Vedä pääntuen päällinen pois.
9. Päällinen on nyt valmis pesuun.



8. Tekniset tiedot:

8 Tekniset tiedot:

	IPAI-MAX OHNE Polsterinlet	IPAI-MAX MIT Polsterinlet		IPAI-MINI
SITZBREITE (Becken)	32 cm	26 cm	SITZBREITE (Becken)	25 cm
SITZBREITE (Knie)	38 cm	38 cm	SITZBREITE (Knie)	31 cm
SITZTIEFE	33 cm	30 cm	SITZTIEFE	26 cm
RÜCKENHÖHE	41 - 56 cm	38 - 53 cm	RÜCKENHÖHE	30 - 43 cm
SCHEITELHÖHE	59 - 76 cm	56 - 73 cm	SCHEITELHÖHE	52 - 65 cm
Höhe Thoraxpelotten	24 - 36 cm	21 - 33 cm	Höhe Thoraxpelotten	17 - 31 cm
Abstand Thoraxpelotten	15 - 28 cm		Abstand Thoraxpelotten	14 - 28 cm
Rückenwinkel	80° - 120°		Rückenwinkel	90° - 120°
Gesamthöhe	71 - 88 cm		Gesamthöhe	66 - 89 cm
Gesamtbreite	44 cm		Gesamtbreite	44 cm
Gesamttiefe	44 cm		Gesamttiefe	44 cm
Gewicht	ab 8,0 kg		Gewicht	ab 8 kg
max. Gewicht Kind	50 kg		max. Gewicht Kind	36 kg

*Tietyt tiedot voivat vaihdella lisävarusteiden mukaan

Vakiovarusteet:

- 5-pistevyö pehmustetulla vyön lukolla (korkeussäädettävä!) ja vyön suojalla
- Korkeussäädettävä päntuki
- Mukava selkä- ja niskatuki, jossa on irrotettava päällinen (muotoiltava vaahtomuovi!)
- Kolmiosainen pohjapeite, irrotettava ja pestävä 30 °C:ssa

9. Materiaali:

9 Materiaali:

Käytetyt materiaalit:

- Muovi (istuinosa ja alusta)
- Teräs (lisävarusteet)
- Alumiini (rintakehän suojus)
- Polyesteri (vyönauha)
- Vaahtolaminoitu koneella neulottu trikoo, antrasiitti (päällinen)
- Vaahtomuovin tiheys

huomautukset

muistiinpanot



HERNIK GmbH
Gewerbering 8

83543 Rott am Inn • Saksa

☎ **+49 8039-9093930** • ☎ **+49 8039-90939319**
✉ **@info@hernik.de** • 🌐 **www.hernik.de**