

Hernik

KÄYTTÄJÄN KÄSIKIRJA

HERO **XXL**



versio: 11-2023

SISÄLLYSLUETTELO

I. Yleisiä tietoja		Sivu
1.1	Johdanto	2
1.2	Tarkoitus ja indikaatio	2
1.3	Asiaankuuluvat tiedot	3
1.4	Vaatimustenmukaisuusvakuutus	3
1.5	Takuu	3
1.6	Huolto ja korjaus	3
1.7	Käytännön ohjeet	3
II. Turvallisuusohjeet ja asennus autoon		
2.1	HERO-XL:n osat	4-5
2.2	Turvallisuusohjeet	6
2.3	Käyttö autossa	7
2.4	Info alemmat kiinnityskorvakkeet	7
2.5	Alempien turvavöiden kiinnityshihnojen asentaminen	8-9
2.6	Asennus autoon	10-12
III. Perusistuimen käsittely ja toiminnot		
3.1	Lapsen rajoittaminen	13-15
3.2	Pääntuen säätäminen	16
3.3	Auton istuimen irrottaminen ajoneuvosta	17-18
3.4	Huolto ja tuotteiden hoito	19
IV. Valinnaisten lisävarusteiden käyttö		
4.1	Sivutuet	19
4.2	Abduktiolohko	19
4.3	Turvallisuuslokero	20
V. Takuu		21
VI. Merkintä		21
VII. Tekniset ominaisuudet		22

I. Yleistä

1.1 Johdanto

Olet valinnut turvaistuimen "HERO-XL" ja saat täten korkealaatuisen tuotteen taloltamme. Haluamme kiittää sinua luottamuksesta meihin.

Varmistaaksemme, että löydät iloa tästä tuotteesta ja että se auttaa sinua helpottamaan jokapäiväistä elämääsi, esittelemme sinulle tämän käyttöoppaan. Se näyttää sinulle oikean ja yksinkertaisen käytön sekä tarvittavan hoidon ja huollon. Käyttäjän virheistä johtuvien vahinkojen välttämiseksi ja parhaan mahdollisen käytön varmistamiseksi lue seuraavat ohjeet huolellisesti. Jos sinulla on kysyttävää tai ongelmia, ota yhteyttä jälleenmyyjään.

Toivotamme teille häiriötöntä käyttöä ja toivomme, että tuotteemme täyttää teidän odotukset.

Pidätämme oikeuden tehdä teknisiä muutoksia tässä oppaassa kuvattuun versioon.

Ennen kuin asennat laitteen autoosi ja käytät sitä ensimmäistä kertaa, lue ja noudata sivuilla olevia asennusohjeita. Varmista, että käyttöohjeet pysyvät tuotteen mukana ja ovat siten kaikkien istuinta käyttävien saatavilla.

Sinun,

HERNIK GmbH

1.2 Käyttötarkoitus ja osoitus

HERO-XL on kehitetty erityistarpeisten lasten kuljettamiseen autossa. Lapset, joilla on heikko pään tai vartalon hallinta (esim. pikkulasten aivohalvaus, lihasdystrofia, hypotonia), voidaan kuljettaa selkä menosuuntaan, mikä takaa turvallisen kuljetuksen.

Tärkeitä valinnaisia lisävarusteita voidaan käyttää erityistarpeisiin, kuten sivutukiin tai abduktiolohkon tai turvakaukalon asentamiseen. Lisätietoja luvussa IV.

I. Yleistä

1.3 Asiaankuuluvat tiedot

Vammaisille lapsille tarkoitettu HERO-XL-autoistuin koostuu kahdesta moduulista:

1. Axkidin tavallinen turvaistuin.
2. Lisävarusteita sisältävä mukautusmoduuli, jonka avulla turvaistuin voidaan varustaa yksilöllisten tarpeiden mukaan. Huomioi HERNIK GmbH:n käyttöohjeet.

1.4 Vaatimustenmukaisuusvakuutus

HERNIK GmbH vakuuttaa yksinomaisella vastuullaan, että turvaistuin "HERO-XL" täyttää olennaiset vaatimukset (direktiivin 93/42/ETY liite 1). Tuote on merkitty CE-merkinnällä edellä mainitun direktiivin mukaisesti.

1.5 Takuu

Takuu voidaan hyväksyä vain, jos tuotetta käytetään määritellyissä olosuhteissa ja aiotuun tarkoitukseen. Valmistaja ei ole vastuussa vahingoista, jotka aiheutuvat komponenteista ja varaosista, joita valmistaja ei ole hyväksynyt.

1.6 Huolto ja korjaus

HERO-XL:n huollot ja korjaukset saavat suorittaa vain erikoistuneet jälleenmyyjät. Jos sinulla on ongelmia, ota yhteyttä paikalliseen jälleenmyyjään. Korjauksia varten saat vain alkuperäisiä varaosia.

1.7 Käytännön ohjeet

Lastenistuin toimitetaan täysin koottuna. Toimituksen yhteydessä jälleenmyyjä opastaa käyttäjää laitteen käytössä ohjekirjan avulla. Asiantuntijakauppiaan on asennettava turvaistuin autoon yhdessä käyttäjän kanssa.

Optimaalisen istuma-asennon saavuttamiseksi turvaistuin on säädettävä yksilöllisesti lapsen olosuhteiden mukaan. Tämä on aina tehtävä jälleenmyyjän toimesta.

Huomaa, että joidenkin lisävarusteiden istuin ei välttämättä sovi kaikkiin istuinpaikkoihin. Joidenkin lisävarusteiden kanssa CRS-istuin ei myöskään välttämättä sovellu sille alueelle, jolle se on hyväksytty.

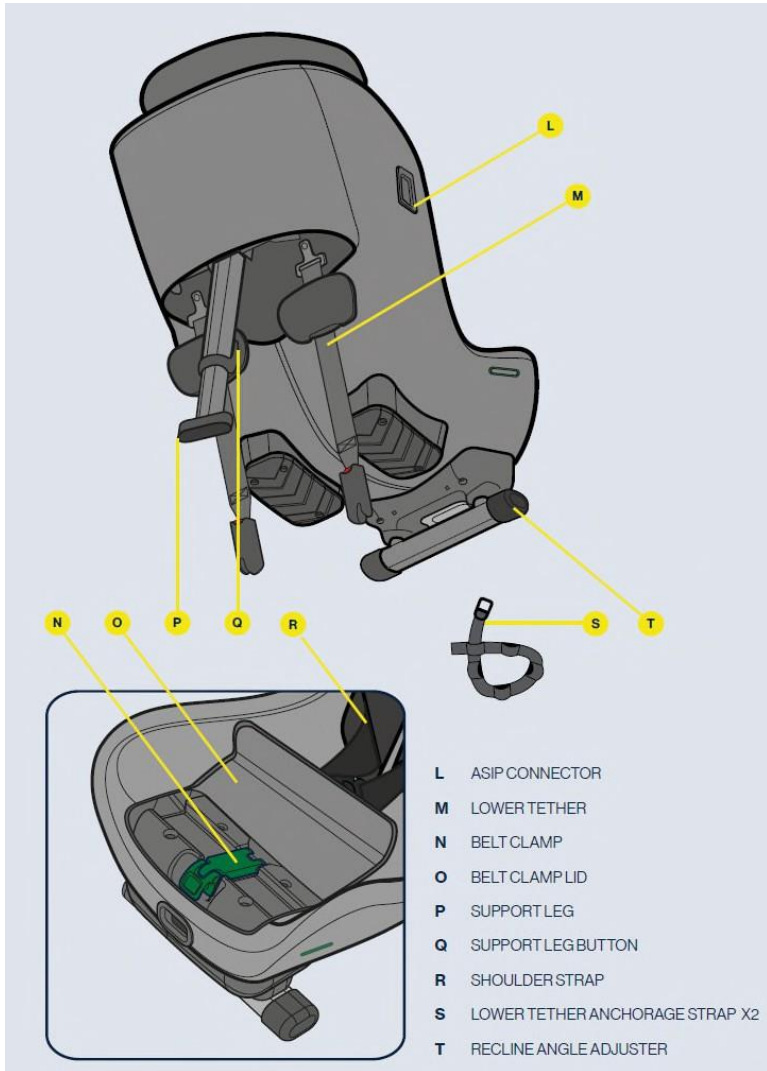
II. Turvallisuusohjeet ja asennus autoon

2.1 HERO- XL:n osat



II. Turvallisuusohjeet ja asennus autoon

2.1 HERO-XL:n osat



II. Turvallisuusohjeet ja asennus autoon

2.2 Turvallisuus ohjeet

- Kiinnitä HERO-XL aina ajoneuvoon asennusohjeiden mukaisesti, vaikka sitä ei käytettäisikään. Kiinnittämättä oleva istuin voi vahingoittaa muita matkustajia hätäjarrutuksessa.
- HERO-XL on kiinnitettävä autoon siten, että se ei jää kiinni etuistuimiin tai auton oviin.
- Hihnoja ei saa kiertää tai puristaa, ja ne on kiristettävä.
- Onnettomuuden jälkeen turvaistuinta ei voi käyttää uudelleen!
- Laita valjaat aina lapsellesi.
- Varmista ennen jokaista ajokertaa, että vyölukko on lukittu oikein ja että jalusta on oikein paikallaan.
- Varmista myös, että kaikki HERO-XL:n jäykät osat ja muoviosat on sijoitettu ja asennettu siten, etteivät ne pääse jäämään kiinni liikkuvaan istuimeen tai ajoneuvon oveen ajoneuvon jokapäiväisen käytön aikana.
- On suositeltavaa että matkatavarat tai muut esineet kiinnitetään asianmukaisesti.
- Autoistuinta ei saa käyttää ilman suojusta.
- Huomaa, että turvaistuin voi kumentua liian kuumaksi lapsesi iholle, jos sitä pidetään auringonvalossa pidempään ilman tekstiilisuojusta.
- Suojusta ei saa vaihtaa mihinkään muuhun kuin HERNIKin alkuperäiseen suojuksen.
- Älä jätä lasta turvaistuimeen ilman valvontaa.
- Älä tee laitteeseen mitään muutoksia tai lisäyksiä.
- Noudata tarkasti HERNIKin antamia asennusohjeita.
- Ohjeet on säilytettävä koko käyttöajan ajan tai ajoneuvon käsikirjassa, jos kyseessä on sisäänrakennettu turvalaite.

II. Turvallisuusohjeet ja asennus autoon

2.3 Käyttö autossa

HERO-XL-autoistuin voidaan asentaa vain selkä menosuuntaan. Se sopii useimpiin, mutta ei kaikkiin istuinpaikkoihin. Katso ajoneuvosi käyttöoppaasta tietoja ajoneuvon istuimista, jotka on hyväksytty käytettäväksi lasten turvajärjestelmien kanssa ECE R16-standardin mukaisesti.

sovellusten valikoima HERO-XL:

Front passenger seat (no active airbag)	YES/NO*
Front passenger seat (active airbag)	NO
Rear passenger seat with 3-point seat belt	YES
Seat with 2-point seat belt	NO
Side and rear facing seats	NO



TÄRKEÄÄ: Jos haluat asentaa HERO-XL:n paikkaan, jossa on etuturvatyyny, turvatyyny on irrotettava ajoneuvon valmistajan ohjeiden mukaisesti. Huomaa, että joissakin ajoneuvoissa turvatyynyn irrottaminen vaatii valtuutetun huoltoliikkeen.

2.4 Info Lower Tether Anchorages

Alempien turvavöiden kiinnityspisteitä (LTA) käytetään lasten suoja-autoissa tarjoamalla tukeva ja vakaa asennus pidennetyille taaksepäin suunnatuille, vyöllä kiinnitetyille turvaistuimille. Tämä lisää lapsen turvallisuutta kaikenlaisissa törmäyksissä:

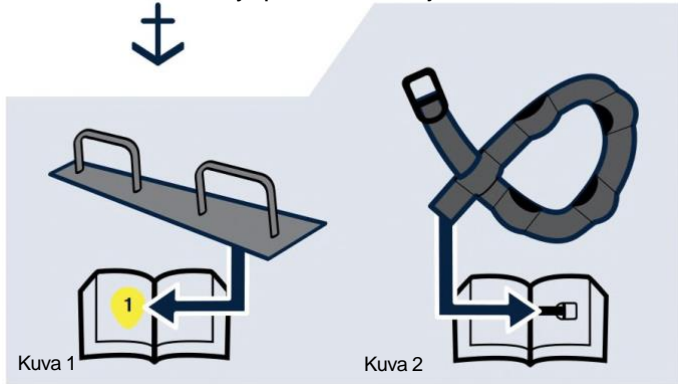
Alemmat turvavöiden kiinnityspisteet takaavat täydellisen istuvuuden ja helpon asennuksen ajoneuvoihin, joissa on esiasennetut alemmat turvavöiden kiinnityspisteet. Esiasennetut alemmat turvakiinnityspisteet ovat ajoneuvoissa usein lattiaan kiinnitetyissä istuinkiskoissa, mutta myös muita paikkoja käytetään. Tarkista ajoneuvosi käyttöoppaasta lisätietoja käyttökelpoisista kiinnityspisteistä. Jos ajoneuvossasi ei ole esiasennettuja alempien kiinnityspisteiden kiinnityspisteitä, HERO-XL:n mukana toimitetaan ylimääräisiä alempien kiinnityspisteiden kiinnityshihnoja (S), jotka voidaan asentaa ajoneuvoosi. Katso asennusohjeet tästä käyttöohjeesta.

TÄRKEÄÄ: Älä koskaan käytä HERO-XL:ää ilman alempia kiinnityshihnoja. Ne ovat tärkeä turvaominaisuus, ja niitä on aina käytettävä turvaistuinta asennettaessa.

II. Turvallisuuohjeet ja asennus autoon

2.5 Alemman turvavöiden kiinnityspisteen hihnojen asentaminen.

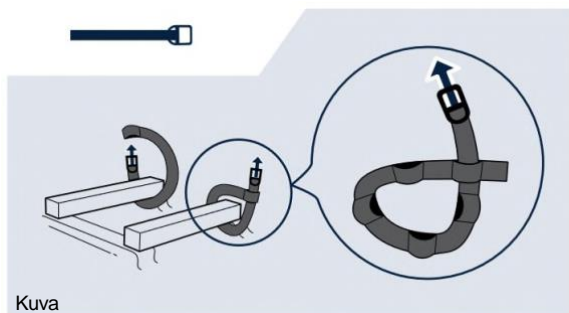
1 katso sivu 10



Jos ajoneuvossasi ei ole sopivia esiasennettuja alempien turvavöiden kiinnityspisteitä (kuva 1), HERO- XL:n mukana toimitetaan alemmat turvavöiden kiinnityshihnat, jotka voidaan asentaa ajoneuvoosi (kuva 2). Riippuen ajoneuvostasi ja istuinpaikasta, johon haluat asentaa turvaistuimen, on olemassa useita mahdollisia kiinnityspisteitä, joita voit käyttää kiinnityshihnojen asentamiseen (katso seuraava sivu).

Asenna alemmat turvavöiden kiinnityshihnat (S) yksinkertaisesti kuljettamalla hihna valitun kiinnityspisteen ympäri ja pujottamalla metallikiinnityspiste yhden hihnassa olevan aukon läpi (kuva 3). Kiinnityshihnassa on useita aukkoja käytettäväksi. Varmista, että käytät mahdollisimman lähellä metallikiinnityspistettä olevaa rakoa, jolloin metallikiinnityspiste asennetaan mahdollisimman lähelle ajoneuvon lattiaa. Kun tämä on tehty, vedä metallikiinnityspistettä kiristääksesi hihnan ja toista prosessi toiselle hihnalle.

Käytä aina kahta kiinnityspistettä, kun asennat HERO-XL:ää, ja valitse erilliset kiinnityspisteet, sillä näin asennus on vakaampi.



II. Turvallisuusohjeet ja asennus autoon

Kiinnityshihnan reititysvaihtoehdot:

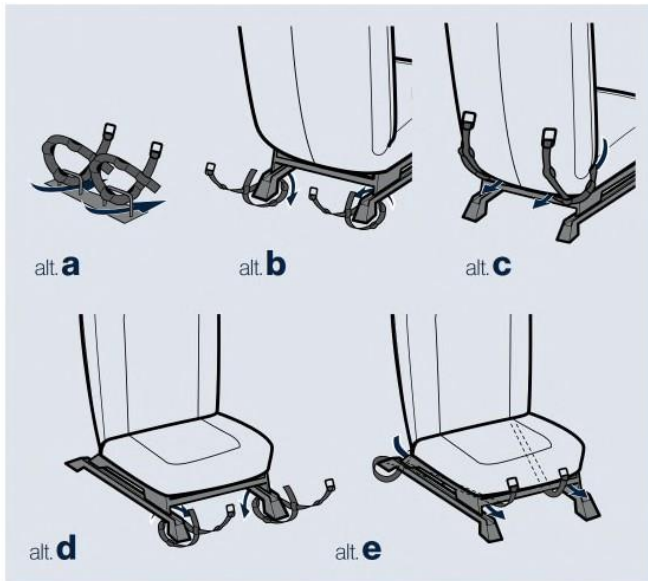
alt. a) Reititä hihna esiasennetun kiinnityspaikan reunan ympäri (käytä tätä menetelmää vain, jos esiasennetut kiinnityspaikat eivät sovi suoraan alempiin kiinnityshihnoihin).

alt. b) Asenna hihna istuimen edessä olevan istuinkiskon ympärille pujottamalla hihna istuinkiskon ja ajoneuvon lattian väliin tai istuinkiskossa olevan asianmukaisen reiän läpi.

alt. c) Asenna hihna ajoneuvon istuimen saranan ympärille auton istuimen eteen pujottamalla hihna ajoneuvon istuimen selkänöjan ja istuintyydyn väliin.

alt. d) Asenna hihna auton istuimen alla olevan istuinkiskon ympärille pujottamalla hihna istuinkiskon ja ajoneuvon lattian väliin tai istuinkiskon asianmukaisen reiän läpi.

alt. e) Kun HERO-XL asennetaan etumatkustajan istuimelle eikä mikään edellä mainituista vaihtoehdoista ole käytettävissä, on mahdollista kiinnittää alemmat turvavöiden sopivaan kiinnityspisteeseen ajoneuvon takaosassa ja reitittää hihnat ajoneuvon istuimen alta ajoneuvon etuosaan. Varmista, että kiinnityshihnat tulevat ulos istuimen etuosasta eivätkä sivuilta.



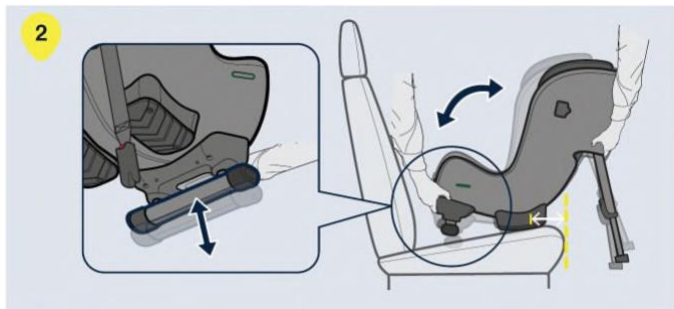
II. Turvallisuusohjeet ja asennus autoon

2.6 Asennus -vaunuun

1 vetoketju ja avaa vyökiinnikkeen kansi (O).

Aseta HERO-XL ajoneuvon istuimelle siten, että istuimen selkänoja on ajoneuvon etuosaan päin. Säädä jalkatilaa lapsellesi yksinkertaisesti siirtämällä turvaistuinta edestakaisin ajoneuvon istuimella. HERO-XL voidaan asentaa tiukasti ajoneuvon istuimen selkänojaa vasten, mutta sitä ei saa koskaan asentaa niin, että kantapää (J) roikkuu ajoneuvon istuimen reunan yli. Varmista, että kantapään (J) pystysuora viiva (K) ei koskaan ylitä ajoneuvon istuimen reunaa.

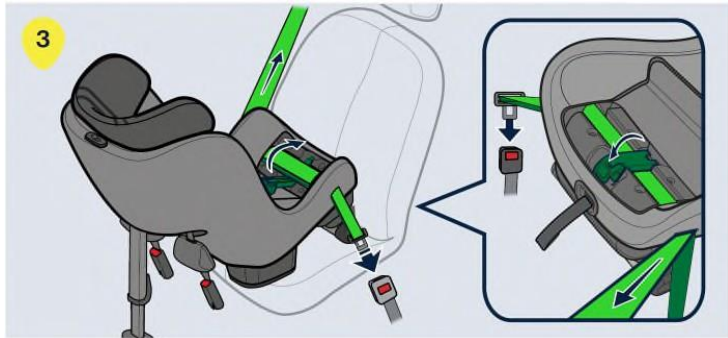
Säädä turvaistuimen kulmaa painamalla kallistuksen säätövipua (G) ja valitse sopiva kallistusasento. Parhaan mahdollisen turvallisuuden takaamiseksi valitse mahdollisimman pysty asento ja varmista samalla, että lapsen pää ei putoa eteenpäin nukuessaan. Sekä mukavuus- että turvallisuussyistä kallistuskulma on säädettävä pystyypään asentoon lapsen kasvaessa. Huomaa, että kiristettäessä alempia kiinnityshihnoja (M) turvaistuin asettuu hieman enemmän taaksepäin. kun se ajoneuvon istuintyynyyn. Kun HERO-XL asennetaan etumatkustajan istuimelle, on mahdollista, mutta ei välttämätöntä, istuimen selkänoja koskettaa kojelautaa.



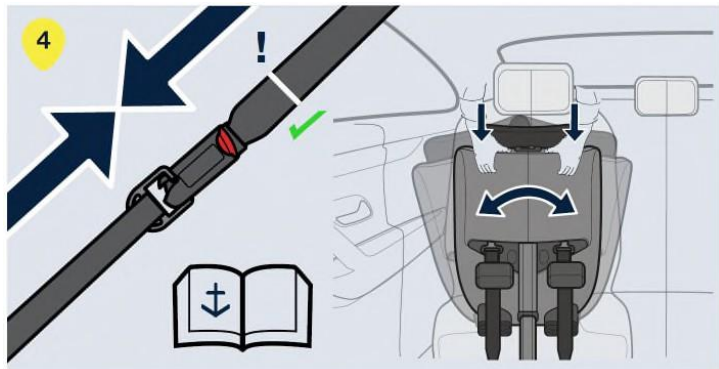
2 Avaa hihnan kiinnitin (N). Vedä ajoneuvon turvavyön käsivarren verran ulos ja pujota se sinua lähinnä olevan turvavyöaukon (D) läpi. Vie vyö vyökiristimen (N) läpi ja pujota se vastakkaisella puolella olevan turvavyöaukon (D) läpi. Kytke ajoneuvon turvavyö turvavyön lukkoon ja vedä voimakkaasti ajoneuvon turvavyön olkaosasta, jotta kaikki löysä saadaan poistettua ja auton istuin kiinnitettyä; mitä voimakkaammin vedät, sitä tiukempi asennus on. Kun auton istuin on kiinnitetty tukevasti, sulje vyökiinnike (N) ja lukitse ajoneuvon turvavyö paikalleen. Varmista, että sekä olka- että lantiovyö on lukittunut vyökiinnikkeeseen (N). Sulje vyökiinnikkeen kansi (O) ja sulje vetoketju. Saadaksesi vielä tukevamman ja vakaamman asennuksen, paina auton istuinta alaspäin samalla kun vedät olkavyöstä.

II. Turvallisuuohjeet ja asennus autoon

2.6 Asennus autoon



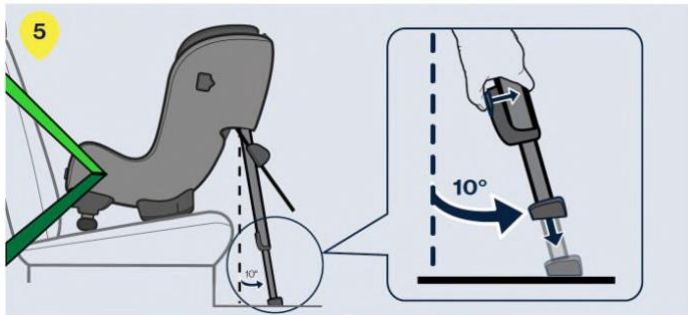
Vedä alemmat turvavöiden kiinnityspisteet (M) ulos turvaistuimesta ja liitä ne ajoneuvon alempiin turvavöiden kiinnityspisteisiin, katso lisätietoja tämän käyttöoppaan kohdasta Alemmat turvavöiden kiinnityspisteet. Paina turvaistuimen yläosaa alaspäin ja heiluta turvaistuinta puolelta toiselle, jolloin HERO-XL:n itsekiristyvät alemmat kiinnityshihnat tulevat näkyviin. (M) kiristyy automaattisesti. Kiristämällä alemmat kiinnityshihnat (M) myös lopullisen kallistuskulman. Jatka turvaistuimen työntämistä, kunnes se on tiukasti kiinnitetty ja olet saavuttanut sopivan kallistuskulman. Tarkista, että alemman kiinnityshihnan valkoinen merkintä on näkyvässä. Jos näin ei ole, alemman turvavyön kiinnityspisteet ovat liian lähellä turvaistuinta ja on säädettävä. Jos tämä ei ole mahdollista, voit myös ylittää alemmat kiinnityspisteet istuimen takana, jotta saat hieman lisää etäisyyttä.



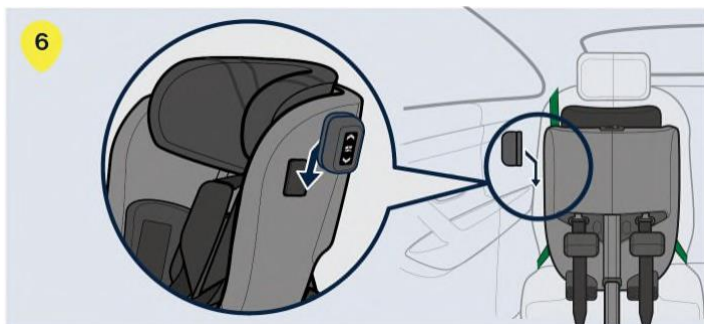
II. Turvallisuusohjeet ja asennus autoon

2.6 Asennus autoon

Vedä tukijalka (P) ulos auton istuimesta. Paina tukijalan painiketta (Q) ja vedä tukijalkaa (P) alaspäin, kunnes se koskettaa auton lattiaa. Päästä irti tukijalan painikkeesta (Q) ja nosta auton istuinta ylöspäin tukijalan (P) jatkamiseksi edelleen, kunnes kuulet naksahduksen. Tukijalan (P) pitäisi nyt lukittua. ja tiukasti ajoneuvon lattiaa vasten. Varmista, että tukijalka (P) on noin 10° kulmassa ajoneuvon etuosaa kohti. Tarkista ajoneuvon turvavyö uudelleen varmistaaksesi, että se on edelleen tiukasti kiristetty ja lantiovyö ei ole , kun alempia kiinnitystarvikkeita ja tukijalkaa kiristetään. Jos ajoneuvon turvavyö on menetänyt hieman kireyttä, kiristä se yksinkertaisesti uudelleen toistamalla tämän oppaan vaihe 2 irrottamalla alempia kiinnityshihnoja.



Työnnä ASIP-tyyny (I) ASIP-liittimen (L) uriin ja liu'uta alaspäin, jolloin ASIP-tyyny (I) napsahtaa paikalleen. Jos ASIP-liittimessä (L) on muovisuojus, poista se ja aseta se istuimen vastakkaisella puolella olevaan ASIP-liittimeen (L) ennen ASIP-tyynyn (I) asentamista. Varmista, että ASIP-tyyny (I) on HERO-XL-autoistuimen sille puolelle, joka on lähinnä ajoneuvon ovea.



III. Perusistuimen käsittely ja toiminnot

3.1 Lapsen rajoittaminen

Ennen kuin kiinnität lapsesi HERO-XL-autoistuimeen, varmista, että istuimeen on asennettu oikea istuimen sisus. HERO-XL on suunniteltu kasvamaan lapsesi mukana ja varmistamaan mukava ja turvallinen istuvuus. On suositeltavaa käyttää sisäkettä, kunnes se on lapsellesi liian tiukka.

HERO-XL on varustettu automaattisella pääntuella (A), joka laskeutuu oikeaan asentoon, kun valjaita kiristetään.

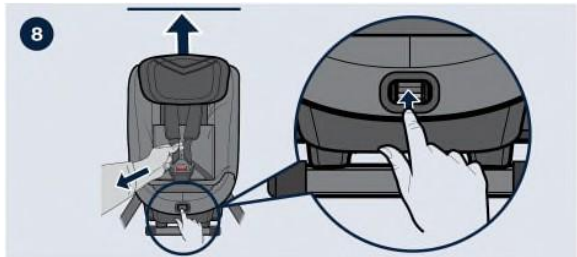
Parhaan istuvuuden varmistamiseksi suosittelemme käyttämään tätä toimintoa aina, kun kiinnität lapsesi. Varmista ennen lapsen asettamista turvaistuimeen, että automaattinen pääntuki (A) on lukitsemattomassa asennossa. Katso lisätietoja kohdasta Pääntuen (A) säätö.

7) Varmista, että pääntuen jarruvipu (H) on asetettu lukitsemattomaan asentoon. Jos se on lukittuna, työnnä vipu lukitsemattomaan asentoon.



8) Löysää valjaat painamalla valjaiden vapautuspainiketta (E) ja vedä molemmat olkahihnat (R) ulos samanaikaisesti.

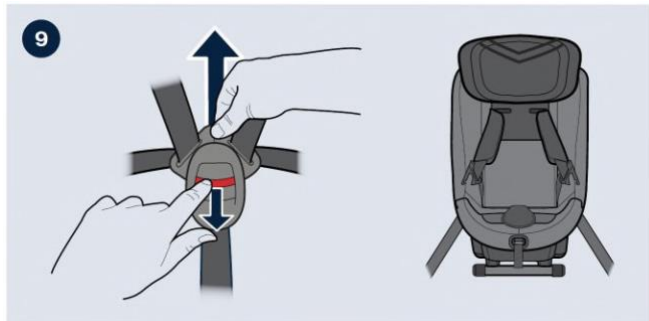
Vältä vetämästä vain yhdestä hihnasta kerrallaan, koska se voi aiheuttaa olkahihnojen (R) epätasaisuuden. Varmista, että pääntuki (A) on työnnetty yläasentoon.



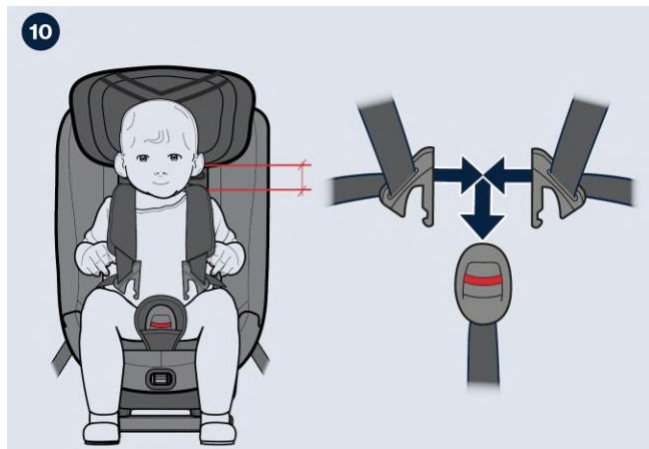
III. Perusistuimen käsittely ja toiminnot

3.1 Lapsen rajoittaminen

9) Avaa valjaiden lukko painamalla lukon vapautuspainiketta (C) ja aseta hihnat istuimen ulkopuolelle.



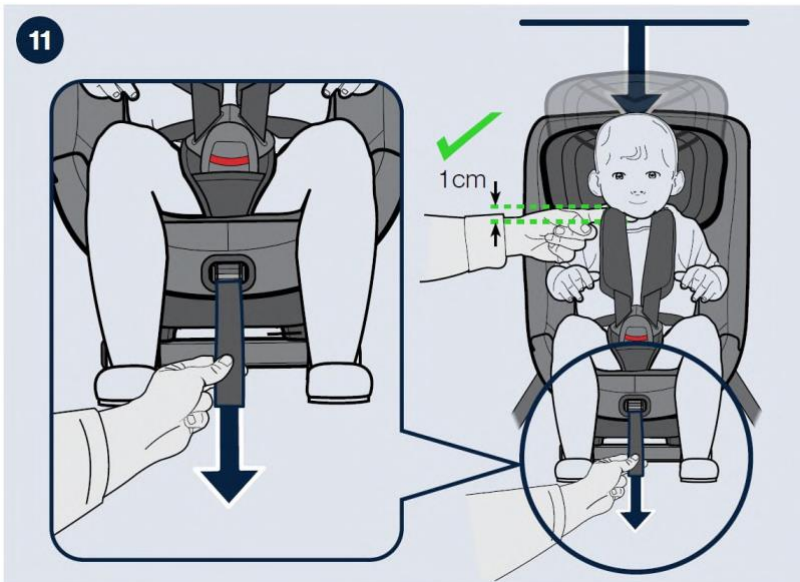
10) Aseta lapsi istuimeen ja aseta olkahihnat (R) lapsen olkapään yli. Lukitse valjaat asettamalla ensin olkahihnoihin (R) kiinnitetyn lukon osat yhteen ja työntämällä ne sitten lukkoon, kunnes kuulet naksahduksen.



III. Perusistuimen käsittely ja toiminnot

2.7 Lapsen rajoittaminen

11) Vedä olkahihnoista (R) kiristääkseen valjaat lapsesi lantion yli. Pidä olkahihnat (R) kireällä ja vedä valjaiden kiristysshinaa (F) suoraan auton istuimesta, kunnes valjaat on kiristetty niin tiukalle, että enintään yksi sormi mahtuu olkahihnojen (R) ja lapsesi hartioiden väliin. Kun valjaita kiristetään, pääntuki (A) siirtyy automaattisesti alaspäin lapsellesi oikeaan asentoon.



III. Perusistuimen käsittely ja toiminnot

3.2 Pääntuen säätäminen

HERO-XL on varustettu automaattisella pääntuella (A), joka varmistaa, että pääntuki (A) on aina lapsen kannalta parhaassa asennossa. Valjaita kiristetään, pääntuki (A) laskeutuu oikealle korkeudelle ja lukittuu automaattisesti paikalleen. Kun valjaita löysätään, pääntuki (A) siirtyy takaisin yläasentoonsa ja lukitus aukeaa. Parhaan istuvuuden varmistamiseksi suosittelemme, että käytät tätä toimintoa aina, kun kiinnität lapsesi.

Pääntuki (A) avautuu vain yläasennossaan. Siksi on tärkeää varmistaa, että pääntuki (A) liikkuu yläasentoon asti, kun valjaita löysätään, sillä muutoin pääntuki (A) pysyy lukittuna eikä liiku alaspäin, kun valjaita kiristetään.

Jos haluat poistaa automaattisen säätöominaisuuden käytöstä ja pitää pääntuen (A) kiinteään asentoon, aseta pääntuki (A) haluttuun asentoon ja kytke pääntuen jarruvipu (H) lukitusasentoon. Pääntuki (A) on nyt lukittu korkeudelle eikä se liiku, ennen kuin kytket pääntuen jarruvivun (H) takaisin lukitsemattomaan asentoon.

Kun käytät HERO-XL:ää, kun pääntuki (A) on kiinteässä asennossa, varmista, että pääntuki (A) on sijoitettu lapsellesi oikealle korkeudelle.

Tarkista, että olkahihnat (R) kulkevat istuimen läpi suoraan lapsen olkapäistä tai enintään 1 cm sen yläpuolella. Jos näin ei ole, säädä pääntukea (A) kytkemällä pääntuen jarruvipu (H) pois lukituksesta ja työntämällä pääntuki (A) yläasentoon lukituksen avaamiseksi ja toista sitten menettely.

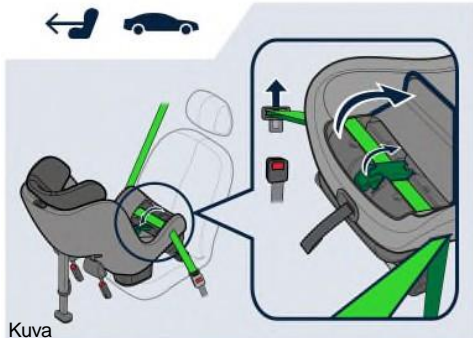
HUOMAUTUS! Kun pääntuki on ulosvedetty, selkänojatyyny voidaan taittaa kokoon (kuva 1). Pääntuen korkeutta pienennetään jälleen, selkänojatyyny on taitettava vastaavasti kokoon (kuva 2).



III. Perusistuimen käsittely ja toiminnot

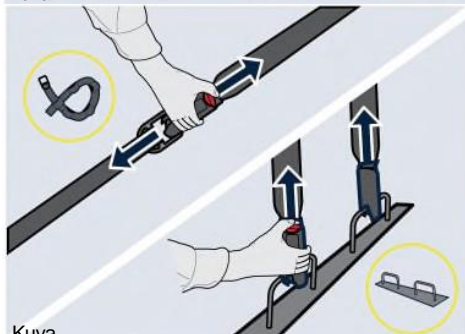
3.3 Auton istuimen irrottaminen ajoneuvosta

1) Avaa vetoketju ja avaa vyökiinnikkeen kansi (O). Avaa ajoneuvon turvavyön lukitus painamalla turvavyön soljen punaista painiketta. Avaa vyönpidin (N) ja vedä ajoneuvon turvavyötä ja ohjaa se turvavyön aukkojen (D) läpi poistaaksesi sen auton istuimesta (Kuva 1).



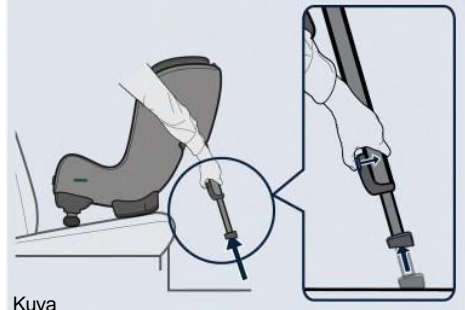
Kuva

2) Avaa alempien kiinnityslenkkien (M) lukitus pitämällä kädelläsi kiinni liittimistä ja painamalla peukalolla punaista painiketta. Pidä liitin kädessäsi ja työnnä se hitaasti takaisin turvaistuimeen. Varo, ettet päästä irti alemman kiinnityshihnan liittimestä, sillä vetäytyy takaisin utomaattisesti suurella nopeudella (kuva 2).



Kuva

3) Paina tukijalan painiketta (Q) ja romahduttaa tukijalan (P) lyhimpään asentoonsa (kuva 3).



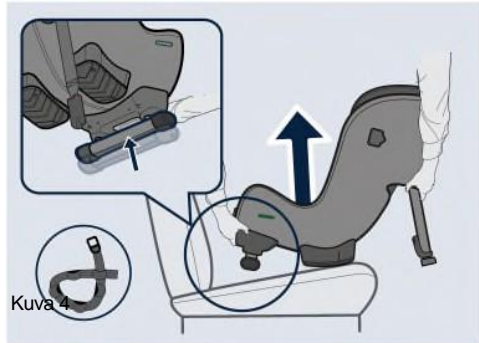
Kuva

III. Perusistuimen käsittely ja toiminnot

3.3 Auton istuimen irrottaminen -ajoneuvosta

4) Paina kallistuksen säätövipua (G) ja työnnä kallistuskulman säädin (T) lyhimpään asentoonsa. Nosta HERO-XL ulos ajoneuvosta (kuva 4).

VINKKI! Lukitse valjaslukko ja kiristä valjaat ennen turvaistuimen poistamista autosta. Tämän jälkeen voit käyttää olkahihnoja (R) kantokahvana, mikä helpottaa turvaistuimen nostamista ulos ja kuljettamista ajoneuvon ulkopuolelle.



Kuva 4

TÄRKEÄÄ! Älä koskaan kannata turvaistuinta pitämällä kiinni pääntuesta (A).

3.4 Huolto ja tuote care

Käytä vain alkuperäisiä HERNIK-istuinsuojia. Istuinsuojaus on olennainen osa lastenistuinta ja sillä on tärkeitä tehtäviä järjestelmän moitteettoman toiminnan varmistamiseksi. Varaistuinsuojia on saatavana jälleenmyyjältäsi.

- Kansi voidaan irrottaa ja pestä miedolla pesuaineella pesukoneen hienopesuohjelmassa (30 °C). Katso ohjeet kannen pesutarrasta.
- Pehmuste voidaan pestä kuten päällinenkin. Poista kaikki vaahdonmuoviosat ylä- ja alaosasta ennen pesua. Näitä ei saa pestä mukana.
- Muoviosat ja hihnat voidaan puhdistaa saippuavedellä. Älä käytä voimakkaita puhdistusaineita (kuten liuottimia).

IV. Valinnaisten lisävarusteiden käyttö

4.1 Sivutuet

Sivutuet auttavat lasta vakauttamaan ylävartaloa, kun vartalon hallinta on rajallista.

Sivuputket kiinnitetään tarranauhaliitoksella erityisesti pultattavaan asennuslevyyn. Ne voidaan irrottaa kevyellä voimalla. Jos olet löytänyt optimaalisen asennon, sivusivut on kiinnitettävä uudelleen painamalla hieman taaksepäin.

Päällinen on irrotettava ja pestävä.



4.2 Abduktiolohko

Abduktiolohko auttaa lasta pitämään jalkansa kontrolloidussa asennossa. Abduktiolohko kiinnitetään tarranauhalla istuimen kanteen, ja sen voi sijoittaa lapsesi tarpeiden mukaan.

Tyyny ei saa peittää 5-pistevaljaita.



IV. Valinnaisten lisävarusteiden käyttäminen

4.3 Turvallisuus lokero

Turvatarjotin **1** antaa lapsellesi mahdollisuuden laskea kätensä alas ja vakauttaa siten ylävartalonsa.

Sen alapuolella on tarranauha, joka takaa tukevan kiinnityksen. **1** sopii. Pöytää on nostettava etupuolelta, jotta se mahtuu paikalleen ja kiinnitetään selkänöjan ja istuimen osien väliseen aukkoon. Kiinnitä se sitten selkäosaan **1** tarranauhoilla **2**.

Päällinen on irrotettava ja pestävä.



V. Takuu

HERNIK-tuotteet suunnitellaan ja valmistetaan tiukkojen laatuvaatimusten mukaisesti. Jos sinulla on poikkeuksellisissa olosuhteissa aihetta reklamaatioon, HERNIK GmbH myöntää takuun toimitusehtojen mukaisesti:

- 24 kuukauden takuu kaikille kiinteille osille toimituspäivästä alkaen.
- 12 kuukauden takuu kaikille liikkuville osille toimituspäivästä alkaen.

Muiden kuin HERNIK GMBH:n valmistamien osien osalta katso kyseisen valmistajan (Römer-Britax Kindersicherheit GmbH) takuukäytäntö. Tämän takuun mukaisten vaatimusten on, että laite on asennettu asianmukaisesti ja sitä on käytetty annettujen ohjeiden mukaisesti.

Takuu raukeaa, jos laitteeseen tehdään muutoksia tai epäasianmukaisia korjauksia, joista ei ole neuvoteltu etukäteen valmistajan kanssa. Takuu raukeaa, jos laite on asennettu väärin.

Muut oikeudellisesta syystä johtuvat vaateet, erityisesti välittömiä tai välillisiä vahinkoja koskevat vaateet, on suljettu pois.

VI. Merkintä

Takapuolella on seuraavat merkinnät:



Restraint device for special requirements "S" (EN)

Please read the user manual
before use!

VII. Tekniset ominaisuudet

HERO-XL	
SEAT WIDTH (pelvis)	24 cm
SEAT WIDTH (knee)	27 cm
SEAT DEPTH	25 - 34 cm
BACK HEIGHT	28 - 45 cm
CROWN HEIGHT	48 - 68 cm
HEIGHT LATERALS	13 - 20 cm
total height	65 - 82 cm
total width	43 cm
total depth	55 cm
capacity	36 kg



HERNIK GmbH
Auf der Gröb 2 c
83064 Raubling - Saksa

☎ +49 8035-9580448 - 📠 +49 8035-9580446.

✉ info@hernik.de 🌐